

# 2019 – PROJET

## EDUCATIF TERRITORIAL

Accueil Collectifs de Mineurs de Cambo-les-Bains « L'île aux enfants »

---

### DESCRIPTIF DE LA STRUCTURE

#### IDENTITE

Collectivité territoriale, commune de Cambo les Bains  
Correspondant : Guy PEREZ, Directeur Général des Services

#### ORGANISATEUR

Commune de Cambo les Bains  
Avenue de la mairie 64250 Cambo les Bains  
Téléphone Accueil : 05 59 93 74 30  
Courriel : [dgs@mairie-cambolesbains.fr](mailto:dgs@mairie-cambolesbains.fr)

#### MODE D'INSCRIPTION

Dossier administratif annuel  
Modalités d'information des familles :  
Site internet de la commune, Réunion à la crèche, Articles de presse, Accueil à l'ALSH...  
Périodes concernées :  
Mercredis, Accueils périscolaires matins/soirs, Pause méridienne, Vacances

#### RESPONSABLE

Monsieur Christian DEVEZE, Maire de Cambo les Bains

#### IMPLANTATION

- Groupe scolaire du haut Cambo
- Clsh, « Ile aux enfants » Ecole primaire du haut Cambo
- Local jeunes « Joko Leku » côté Gaztetxe, avenue Curutxague

---

### LES EQUIPES

- 1 Responsable, chargée des projets Enfance jeunesse et de la formation de l'équipe d'animation : *Laurence DESPONS – UFCV*
- 1 animateur-adjoint pédagogique en formation : *Amaia MERLE - UFCV*
- 1 animateur-adjoint logistique : *Xavier LALLART – MAIRIE*

Soit,

- 7 animateurs salariés (UFCV) :  
*Amaia MERLE, Marina INCABY, Roland GAUBERT, Maitena HIRART, Tristan AUGER, Céline JUILLET*  
*(En remplacement de Maria GARCIA URIOS), Amandine DARRIEULAT*  
Dont 2 bascophones : *Amaia MERLE, Marina INCABY*
- 1 Animateur-adjoint logistique (MAIRIE) : *Xavier LALLART*
- Autant d'animateurs salariés ou saisonniers que le prévoit la loi, fonction des activités (Diplômés ou stagiaires),
- Et des personnels de la collectivité, associations sportives, intervenants à titre privé, bénévoles..

### EVALUATION DU PEDT

- **Modalités de renouvellement du contrat et de modifications par avenant** : contrat d'un an
- Indicateurs retenus : Mise en place réelle des animations, modification des animations suivant les périodes.

## AXES DU PROJET EDUCATIF DE L'ORGANISATEUR

Il s'agit d'un **Projet participatif impliquant tous les partenaires : enfants, familles, commune, équipe d'animation, enseignants, associations locales culturelles et sportives et partenaires institutionnels : DDCS, CAF.**

### Aider l'enfant à vivre en société

- Connaître ses droits, ses devoirs envers la société (Ateliers Education citoyenne)
- Comprendre le pourquoi des règles, propres à toute vie en collectivité et les respecter

### Permettre à l'enfant de se situer dans le TEMPS - d'hier à aujourd'hui – et dans sa REGION

- Découvrir les richesses artistiques (Ateliers Expression, Arts plastiques...)
- Découvrir les richesses culturelles, patrimoniales (atelier Découverte...)

### Participer au développement personnel de l'enfant

- Développer la créativité, l'imagination (Atelier Imaginaire, arts plastiques...)
- Prendre soin de son corps, apprendre à exprimer ses émotions, son affectivité, prendre la parole, participer à des jeux sportifs... (Ateliers prévention, sportifs, théâtre...)
- Gagner en autonomie dans les déplacements, la mise en place d'activités, la prise de décisions dans les ateliers, le choix de faire ou de ne pas faire, apprendre à agir de sa propre initiative, prendre des responsabilités...
- Favoriser l'apprentissage des sciences et nouvelles technologies (Atelier Environnement / sciences)
- **Développer l'échange en langue basque**, poursuivre l'apprentissage de la langue anglaise, découvrir la langue espagnole (Atelier Jouer en langue).

### Effets attendus (connaissances, compétences, comportements...)

Les activités proposées dans le cadre du PEDT ont vocation à s'adresser à tous les enfants.

Elles doivent favoriser le développement personnel de l'enfant, sa sensibilité, ses aptitudes intellectuelles et physiques, son épanouissement et son implication dans la vie en collectivité.

Elles ne devront pas se limiter à des activités dites d'éveil, mais prendre en compte l'enfant dans toutes ses dimensions et dans son environnement.

**Elles rechercheront la cohérence et la complémentarité entre elles et avec les projets d'école (Fournis à chaque début d'année scolaire), tout en respectant le domaine de compétences de chaque structure.**

**Le PEDT a l'ambition de mieux articuler les différents temps de l'enfant en s'appuyant sur la mobilisation de tous les acteurs impliqués, de donner une nouvelle cohérence à sa journée, afin de contribuer à mettre en place les conditions de sa réussite scolaire et de son épanouissement par les loisirs...**

### COMITE DE PILOTAGE

- Monsieur Christian DEVEZE, Maire de Cambo les Bains
- Madame Eliane NOBLIA, Adjointe aux Affaires scolaires
- Monsieur Pascal DEJOUX, Inspecteur de l'Education Nationale
- Madame Cendrine CAPDEVILLE Conseillère Territoire Action Sociale CAF
- Madame Caroline SAUTET, CTPS Jeunesse Éducation populaire, DDCS 64
- Madame Isabelle TELLECHEA, Directrice Ecole Publique Élémentaire Haut Cambo
- Madame Sylvie ETCHAMENDY, Directrice Ecole Publique Maternelle Haut Cambo
- Madame Valérie USTARITZ, Directrice Ecole Publique Bas Cambo
- Madame Nathalie MONTMEGE, Présidente APE Ecoles publiques du Haut Cambo
- Madame la Présidente APE Ecole publique du Bas Cambo
- Monsieur Guy PEREZ, Directeur Général des Services
- Madame Laurence DESPONS, Responsable des Accueils Collectifs de Mineurs

Eliane NOBLIA  
Adjointe aux Affaires Scolaires

## I- PROJET PEDAGOGIQUE

FAVORISER LA SOCIALISATION DE L'ENFANT		
OBJECTIFS PEDAGOGIQUES	OBJECTIFS OPERATIONNELS	MOYENS
<p><b>Lui permettre de trouver sa place :</b></p> <p><b>Lui permettre d'affronter la réalité :</b></p>	<p>Favoriser l'esprit de groupe et la mixité :</p> <p>L'intégrer dans des actes ou actions :</p> <p>Développer son esprit de partage, d'entraide, au travers d'activités :</p> <p>Diversifier les activités pour satisfaire les besoins de tous :</p> <p>Favoriser une démarche de projet : enfant acteur de ses loisirs :</p>	<p>Mise en place de sports collectifs, de jeux où l'enfant pourra être tour à tour, joueur, gardien, spectateur.</p> <p>Mise en place d'activités entre groupes, inter centres : tournoi sportifs, de jeux de société...</p> <p>Participation à la préparation et rangement du matériel (Arts plastiques, sports...) au rangement et débarrassage (cantine).</p> <p>Le mettre en confiance, le valoriser, être à l'écoute, discuter avec lui.</p> <p>Lui permettre de donner son opinion et de proposer.</p>

PRIVILEGIER L'EXPERIMENTATION & LA DECOUVERTE		
OBJECTIFS PEDAGOGIQUES	OBJECTIFS OPERATIONNELS	MOYENS
<p><b>Lui permettre de favoriser l'aventure, l'imaginaire, l'épanouissement, par la pratique et découverte d'activités artistiques, d'expression ou autres</b></p> <p><b>Faire de l'activité un facteur de développement personnel et non de consommation ou d'occupation :</b></p>	<p>Permettre à l'enfant de s'épanouir au sein du groupe, de se dépasser, de « s'ouvrir » vers l'extérieur :</p> <p>Favoriser l'accès à des recherches, pour animateurs et enfants, afin de mettre en place des activités de qualité :</p> <p>-Permettre à l'enfant de se déplacer et se repérer dans sa ville, sa région, en repérant les personnes :</p> <p>-Favoriser la liaison entre hier et aujourd'hui :</p> <p>-Favoriser l'accès à la connaissance de son environnement :</p> <p>-Sensibiliser à la différence :</p>	<p>Organiser des stages (Basket, judo, cirque...) et des sorties (culturelles, environnementales..), Favoriser l'apprentissage des sciences et nouvelles technologies, Proposer des activités amenées par une histoire, un thème...</p> <p>Proposer des activités Arts plastiques avec découverte d'artistes, de moyens techniques, de courants divers... Et mettre en place des expositions de réalisations des enfants.</p> <p>Poursuivre la mise en place des sorties culturelles Médiathèque, Musées (Basque, Asiatica...), Plaine d'Ansot, Cité de l'océan, Ludothèques, ...</p> <p>Avec un animateur, sur Internet, favoriser la recherche de documents demandés par les enseignants (Aide aux leçons) ou jeux, activités de bricolage..., en lien avec le thème.</p> <p>Visiter des infrastructures de personnes ressources: Gendarmerie, Caserne pompiers, Mairie, Office de tourisme... Mettre en place des rallyes et jeux en ville (Cambo, Bayonne...)</p> <p>Poursuivre les rencontres intergénérationnelles avec les aînés dans 3 Maisons de retraite et de santé.</p> <p>Favoriser le parler et lu en langue basque (Aide aux leçons...)</p> <p>Développer les sorties en lien avec le développement de sa région (La Maison labourdine, Ortillopitz...)</p> <p>Mise en place de rencontres avec des spécialistes de l'environnement, ambassadeurs du tri, CPIE..</p> <p>Mise en place d'activités humanitaires, collectes de vêtements, jeux pour croix rouge et secours populaire, vide-greniers...</p>

		Participer à des animations Echange, Partage et compréhension des handicaps (Collecte des bouchons d'Amour, Urt vélo 64, Handi loisirs, Rallye des Gazelles, Solidarité Ethiopie, Accueil d'enfants de l'IME de Cambo...)
--	--	---------------------------------------------------------------------------------------------------------------------------------------------------------------------------------------------------------------------------

ASSURER LA SECURITE PHYSIQUE & AFFECTIVE DE L'ENFANT		
OBJECTIFS PEDAGOGIQUES	OBJECTIFS OPERATIONNELS	MOYENS
<b>Respecter le rythme de l'enfant :</b>	Prendre en compte le rythme de chacun, en s'adaptant à ses besoins :  Permettre à l'enfant d'avoir une attitude responsable, de pouvoir expérimenter sa démarche participative :  Développer le bien être, la santé :	Mise en place d'un temps libre matin, après le repas et soir qui laisse la possibilité de FAIRE ou NE PAS FAIRE, Proposer une sieste pour les plus jeunes et ceux qui le souhaitent : mise à disposition d'une chambre, avec un lit par enfant,  Animateurs disponibles pour un accueil individualisé avec possibilité de modifier ou retarder des activités envisagées.  Mise en place d'un temps de régularisation, de régulation, d'information et de communication,  Mise en place de règles (Cf Passeport citoyen) et de sanctions éventuelles : rassurer et garantir l'impartialité, l'autorité, le bien être.  Activité adaptées au schéma corporel de l'enfant, Activités prévention buccodentaire, alimentation saine, santé solaire... (Ligue contre le cancer).

#### RAPPEL :

- Agir de manière éducative et citoyenne pour le jeune,
- Ne jamais céder à des actions purement consuméristes, ni occupationnelles,
- Mettre en place un espace sécurisant (Respect de la Réglementation en cours),
- Respecter les objectifs fixés par les organismes de tutelle : PMI, Jeunesse et Sports, CAF...

Agir en transparence en offrant la possibilité aux membres organisateurs de vivre les activités avec nous

#### ROLES & FONCTIONS DES EQUIPES

##### SEULE L'EQUIPE DE DIRECTION A AUTORITE POUR COMMUNIQUER AVEC LES FAMILLES

Demande de renseignements, informations, restitution de journée, du comportement, de la santé des enfants...)

##### Le rôle de la Directrice

- Est garante de la sécurité physique et affective des enfants, assure les éventuels soins
- Est garante de la mise en œuvre du projet pédagogique
- Effectue le recrutement et l'embauche du personnel, formateur des animateurs, du suivi, de validation des stagiaires, a en charge la coordination et l'animation de l'ensemble du personnel
- Gère les relations avec les différents partenaires (Elus, UFCV, CAF, DDCCS, MSA, Trésor public, Services sociaux, Intervenants, Familles)
- A en charge la gestion quotidienne administrative, financière, matérielle, pédagogique, le suivi CAF, C.D... du centre.
- Crée les dossiers enfants et tout document papier, Internet...
- Etablit les factures aux familles, tiers...
- Accueille les familles, les informe sur le suivi, règlements, tarifs...

### **Le rôle de l'adjoint pédagogique**

- Est garant de la sécurité physique et affective des enfants
- Est garant de la mise en œuvre du projet pédagogique
- A un rôle de suivi, avec la directrice, des animateurs salariés et saisonniers et stagiaires
- Est disponible pour les enfants, parents, partenaires et collègues
- Informe les familles sur les règlements, modalité d'inscription
- Assure l'animation des 2.5/5 ans et les éventuels soins

### **Le rôle de l'adjoint logistique**

- Aménage et assure la logistique des 4 bâtiments, organisation salles...
- Prospecte pour achat matériel
- Achète et prépare les goûters, repas éventuels
- Fait le lien avec les Services techniques de la commune
- Assure la fonction de Régisseur Péricolaire et Extrascolaire (Encaissement, dépôt...)
- Gère la photothèque
- Assure l'animation des 9/13 ans (Vacances et Mercredis) et les éventuels soins

**Le rôle de l'animateur** Animer signifie : donner âme, donner envie.

#### Auprès des enfants

Fait respecter les règles de vie, d'hygiène et le matériel  
Connaît les différentes règles de sécurité en A.L.S.H et les applique  
Est garant de la sécurité physique et affective des enfants  
Est à l'écoute des enfants et répond à leurs demandes. Il sait motiver, solliciter sans forcer et adapter les activités à l'âge des enfants. Respecte les enfants en tant qu'individu à part entière  
Respecte le planning d'activités fourni aux parents, dans la mesure du possible (météo, envie des enfants..).  
Est force de proposition et s'adapte, quand une activité ne fonctionne pas  
Gère son activité de la préparation jusqu'au rangement  
Fait part à sa direction des problèmes survenus au cours de la journée

#### Avec ses collègues

Sait travailler en équipe et écouter l'autre, travaille en collaboration avec l'équipe de direction et participe aux réunions de préparation.  
Sait se remettre en question et avoir un positionnement sur son action.  
Respecte le travail de l'autre (*surveillants de baignade, prestataires de service, personnel de service, chauffeur du bus, etc...*).  
Fait preuve de rigueur, ponctualité et de discrétion professionnelle.  
A une tenue vestimentaire adaptée à un travail avec des enfants, en relation avec parents, enseignants, au service d'une municipalité. (*S'équipe de gourde, vêtement de pluie, couvre-chef, chaussures adaptées, pour les activités extérieures, prévoit maillot de bain, serviette tous les jours en été, au cas où...*)

#### Le rôle de l'animateur stagiaire

Les objectifs sont identiques à ceux des animateurs, tout en manifestant un réel intérêt dans son action, formation et relation avec les autres. Toutefois, des objectifs précis lui sont fournis en début de séjour.

Il dispose d'un "tuteur", membre de l'équipe permanente.

Il observe, participe aux activités la 1ère semaine, met en place 2 ateliers seul, les 2e et 3e semaines.

Maître du grand jeu la 3e semaine, il prépare avec l'équipe et l'anime.

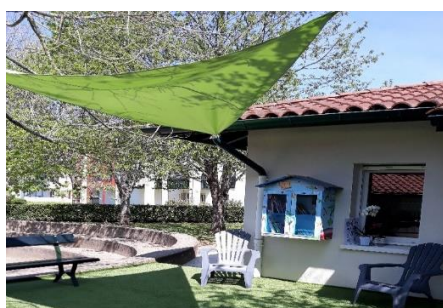
**Il accepte un bilan individuel par semaine avec son Responsable**

**L'Animateur ne fume pas dans les locaux, ni dans les espaces afférents au centre et n'utilise pas son téléphone portable pendant les temps de travail.**

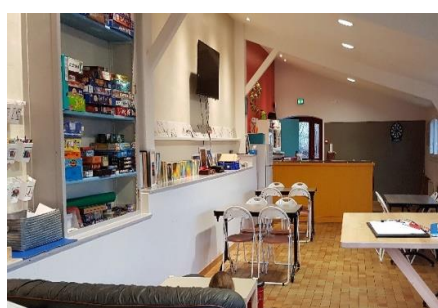
## II- PROJET DE FONCTIONNEMENT

### 1-LOCAUX

<b>GROUPE SCOLAIRE HAUT CAMBO</b>	
<p><b><u>ECOLE MATERNELLE</u></b>            Salle de jeux            De 1 à 2 salles de classes réaménagées, suivant les périodes            1 ancienne salle de cantine            1 chambre            2 sanitaires enfants et 1 adulte            Extérieurs comprenant aire de jeux, espace goudronné, préau, espace herbeux.            1 tisanerie pour les animateurs</p>	<p><b><u>ECOLE PRIMAIRE</u></b>            De 1 à 6 salles de classe réaménagées, suivant les périodes            2 des Classes 5,6,7 pour Aide aux leçons            1 Salle avec mur de glace, dédiée à l'expression et relaxation            1 grand et 1 petit préau            Sanitaires enfants non mixtes et adultes            1 grande cour avec terrains foot et basket tracés, amphithéâtre</p>
<p><b><u>CENTRE DE LOISIRS</u></b>            1 salle d'animation avec bibliothèque, ludothèque, espace détente, espace dessin, espace cuisine            1 espace extérieur Boîte à lire</p>	<p><b><u>LOCAL JEUNES</u></b>            1 salle d'animation avec bibliothèque, ludothèque, espace détente et espace cuisine            1 salle à l'étage avec babyfoot et espace arts plastiques</p>
<p><b><u>SALLES DE RESTAURATION</u></b>            Mercredis &amp; Grandes vacances au Collège Errobi             Petites vacances à la Cantine intercommunale Jantegi</p>	<p><b><u>BATIMENTS &amp; ESPACES SPORTIFS à disposition, suivant disponibilité</u></b>            Salle des Sports, Mur à gauche, Dojo, Salle Zabalki, Club house rugby, Agorespace, terrains foot, rugby...</p>
<p><b><u>BUS COMMUNAL</u></b> : Capacité 37 places enfants et adultes maximum            Utilisation vacances : 1 sortie par semaine / groupe            Utilisation mercredis: 3 fois dans l'année scolaire</p>	



**CLSH**



**LOCAL JEUNES**



**MATERNELLE**

## 2- PUBLICS ACUEILLIS

**Vacances & Mercredis** : Jeunes de 3 à 13 ans

De Cambo les Bains, Itxassou, Louhossoa, participant au financement de l'ACM

D'autres communes environnantes (Dans la mesure des places disponibles)

Des familles en cure aux Thermes de Cambo les Bains

**Périscolaires Matins/Soir** : Jeunes de PS maternelle aux CM, des écoles publiques de la commune

**Pause méridienne** : Enfants Ecole Primaire Ecole du Haut Cambo ( 2018/2019 : CP, CE)

GROUPES		
MATERNELS	Petite Section	LILIIPUTIENS
	Moyenne section	STROUMPFS
	Grande section	BIDIBULLES *
PRIMAIRES	CP	INTREPIDES
	CE	LOUSTICS
	CM	WARRIORS
	COLLEGES	KIDS

\*A partir de 6 ans , faits les enfants changent de groupe.

## 3- HORAIRES

EXTRASCOLAIRE	MATERNELS		6 / 13 ANS	
	Journée	½ journées	Journée	½ journées
Petites vacances	7 h 30 – 18 h 30	7 h 30 – 11 h 30	7 h 30 – 18 h 30 Repas à 12 h 00	7 h 30 - 11 h 45
		7 h 30 – 13 h 30 avec repas		7 h 30 - 13 h 30 avec repas
	Repas à 11 h 30	11 h 30 – 18 h 30 avec repas		11 h 50 - 18 h 30 avec repas
		13 h 30 – 18 h 30		13 h 30 - 18 h 30
Grandes vacances	7 h 30 – 19 h 00	7 h 30 – 11 h 30	7 h 30 – 19 h 00 Repas à 12 h 00	7 h 30 – 11 h 45
		7 h 30 - 13 h 30 avec repas		7 h 30 - 13 h 30 avec repas
	Repas à 11 h 30	11 h 30 - 18 h 30 avec repas		11 h 50 - 18 h 30 avec repas
		13 h 30 – 19 h 00		13 h 30 – 19 h 00

PERISCOLAIRE	MATERNELS		6 / 13 ANS	
	Journée	½ journées	Journée	½ journées
Mercredis scolaires	7 h 30 – 18 h 30	7 h 30 – 11 h 30	7 h 30 – 18 h 30 Repas à 12 h 00	7 h 30 – 11 h 45
		7 h 30 - 13 h 30 avec repas		7 h 30 - 13 h 30 avec repas
	Repas à 11 h 30	11 h 30 - 18 h 30 avec repas		11 h 45 - 18 h 30 avec repas
		13 h 30 – 18 h 30		13 h 30 – 18 h 30
Lundi, Mardi, Jeudi, Vendredi scolaires		7 h 20 – 8 h 20		7 h 15 – 8 h 15
				12 h 30 – 13 h 15
		16 h 00 – 18 h 30		2018/19 : lundi, mardi, jeudi 16 h 00 – 18 h 30

#### 4- ACTIVITES

A chaque période de vacances, les activités en lien avec les axes du projet éducatif, s'articulent autour de thèmes, à la semaine, proposés aux enfants ou envisagés par eux (suivant le budget alloué).

Les programmes sont établis à la semaine et sont affichés pour les familles et enfants peuvent être modifiés suivant l'envie des enfants, la météo, la disponibilité des intervenants... Pour les mercredis le thème est annuel.

##### **Les activités sont adaptées aux enfants, en fonction de leur âge :**

- Ateliers arts plastiques, récup'art : pour soi ou pour exposition au CLSH ou dans la Maison Assantza
- Ateliers sportifs : découverte ou activités sportives variées collectives ou individuelles, ... Grands jeux sportifs
- Atelier Santé et Prévention
- Atelier d'expression : expression corporelle, mimes, danse, théâtre, chants, musique, jeux musicaux, cirque et création de spectacles proposés aux parents ou résidents des Maison de retraite et santé de la commune..
- Atelier découverte : environnement, patrimoine...
- Activités libres : temps calme et sieste, lecture, jeux de société, lecture, construction, bricolages...
- Piscine : Maillot, serviette, crème solaire sont indispensables.
  - 1 Animateur pour 8 enfants de 6 ans et plus
  - 1 Animateur supplémentaire hors de l'eau assure le lien entre bain toilettes, enfants désireux de se sécher...
- Une sortie à la journée pour chaque groupe, par semaine de vacances est proposée, en lien avec le thème choisi

##### **Sortie Bus :**

1 animateur désigné par la directrice est responsable de convoi. Il veillera à ce qu'un animateur reste à chaque issue de secours, que les enfants aient leur ceinture attachée, comptera et fera l'appel après chaque descente.

**Sortie à pied** : sur les trottoirs, dans le calme et en colonne par 2 ou 3. La traversée se fera sur passages piétons avec 1 animateur en gilet jaune, placé de part et d'autre du groupe, pour le signaler aux véhicules.

Pour toute sortie hors du centre, chaque groupe aura déposé sa liste d'enfants en sortie au bureau et aura un double de liste avec lui. Aucune sortie ne se fera sans l'accord de la direction.

##### **Les réunions de préparation**

L'équipe des mercredis est permanente : elle prépare tout au long de l'année. En période de vacances, l'équipe de saisonniers participe à deux réunions de préparation avec les salariés. **Objectif** : Présentation aux animateurs saisonniers de l'A.L.S.H et du projet pédagogique et création du programme d'animation.

Chaque semaine, les équipes se retrouvent au minimum une fois, afin de faire un point sur l'organisation, les enfants, et les problèmes éventuels.

**L'équipe technique** : Au moins deux agents techniques (ménage et restauration), participent à la vie du centre



# JOURNEE DES MATERNELS

## Ecole maternelle Chantecler

ACCUEIL  7 h 30 - 9 h 30

Dépôt des vêtements et sac à son portemanteau et doudou dans la chambre  
Jeux de société, Coin bibliothèque, Coins permanents, Espace Dessin, Fond musical, canapés à disposition...  
**L'animateur est PRESENT et ACTIF : il veille au bon déroulement, arbitre les jeux de société, est attentif à proposer une activité à chacun et règle les conflits.**

9 h 00 – 9 h 30

Toilettes et regroupement

Présentation du programme de la journée (Rituel chants, marionnettes, gymnastique...) : sensibilisation en rapport avec le thème.

**Il s'agit d'une mise en train, rapide et efficace. Les temps d'échange se vivent dans chaque groupe avec son animateur et au Gouter-Forum**

Jusqu'à 11 h 15

ACTIVITE EN PETIT GROUPE, LE MATIN : 2 ATELIERS minimum

Un atelier par animateur : atelier sportif, d'expression, arts plastiques, sciences..

Et un grand jeu par semaine le vendredi

**Il est indispensable de respecter le début d'activité à 9 h 45 maximum, afin de pouvoir offrir aux enfants 2 ateliers possibles d'environ 45 mn**

11 h 15 – 11 h 30

Rangement, toilette, départ pour le « restaurant »

11 h 30  Repas

1 animateur par table

Les animateurs Bidibulles mangent avec les Stroumpfs et vice-versa.

**Moment d'échange entre l'animateur et les enfants de sa table**

Temps calme - - - 15 h 00/ 15 h 30

Pour les 2,5/4 ans : Histoires et/ou endormissement

Pour 5 ans :

Exercices de relaxation (15 mn) Histoires sur tapis de motricité

Coin bibliothèque, construction, Coins avec animateur Idem matin)

Environ 15 h 30 – 17 h 00

Temps d'Animation (Grand Jeu, Balade contée, Atelier Arts plastiques, Loto...)

17 h 00 – 17 h 45

Toilettes - *Goûter Forum* : échange autour de la journée (*Météo des Humeurs*)

17 h 45 – 18 h 30/19 h 00 (Eté)

Histoires du soir, jeux de société

**\*SIESTE : chaque enfant dispose de son lit, suivant un plan de chambre ; les draps sont changés chaque semaine**

# JOURNEE des 6/13 ANS

## CLSH, Ecole primaire, LOCAL JEUNES

ACCUEIL  7 h 30 - 9 h 15

Jeux de société, Coin bibliothèque, Coins permanents,  
Coin Dessin, Fond musical

**L'animateur est PRESENT et ACTIF ; il veille au bon déroulement, arbitre les jeux de société, est attentif à proposer une activité à chacun, règle les conflits.**

**9 h 00 – 9 h 15 DYNAMISATION**

Rangement et Présentation du programme de la journée

*Starter : Chant, Comptine, Gymnastique...*

**Il s'agit d'une mise en train, rapide et efficace. Les temps d'échange se vivent dans chaque groupe avec son animateur et au Gouter -Forum**

**ANIMATION 9 h 30– 11 h 45**

ACTIVITE EN PETIT GROUPE, LE MATIN : 2 ATELIERS minimum au choix :

Jeu de plein air, Arts plastiques, Sciences, Expression...

**Début d'activité à 9 h 30 maximum, afin de pouvoir offrir aux enfants 2 ateliers possibles d'environ 1 heure**

**11 h 45 – 12 h 00**

Rangement, toilette, départ pour le « restaurant »

Repas  12 h 00

1 animateur par table – Possibilité de déjeuner sans animateur pour les plus grands

**Moment d'échange entre l'animateur et les enfants de sa table**

**Temps libre jusqu'à 15 h 00**

Relaxation en musique (15 à 20 mn)

Au choix : petits bricolages, lecture, jeux de société, construction, boîte à lire, ne rien faire...

**ANIMATION 15 h 00 – 17 h 00**

ANIMATION en grand groupe : Grand jeu, Randonnée, Tournoi...

**17 h 00 – 17h 30/17 h 45 environ**

**Toilettes – Goûter Forum : échange autour de la journée**

**17 h 30/ 17 h 45 – 18 h 30 / 19 h 00 (Eté)**

Jeux de société, lecture ou petits jeux plein air, suivant météo

**Temps libre :** Temps où une partie de l'équipe est en pause, pendant que l'autre veille au bon déroulement et déplacement des enfants dans les groupes. Des passerelles peuvent s'effectuer entre enfants de différents groupes.

**Fonctionnement de la restauration :** le personnel technique met la table, enfants et animateurs participent au débarrage. Les animateurs veillent à ce que les plats soient goûtés, aident les plus jeunes à couper leur viande...

## 5- COMMUNICATION

### Auprès des familles

Les plannings d'activités et les informations diverses concernant l'accueil collectif de mineurs sont communiqués aux familles par le biais du site internet mairie, de l'affichage sur panneaux publics, des journaux locaux, à l'accueil mairie, CLSH et par e-mails.

Auprès des partenaires, les échanges sont réguliers et la communication s'effectue par mail, téléphone ou rendez-vous.

## 6- CRITERES D'EVALUATION

- 1- Des réunions d'équipe sont programmées une fois par semaine le vendredi, pour :
  - évaluer le relationnel Equipe d'animation / enfants, Equipe d'animation / intervenants
  - dresser un bilan
  - permettre à chacun d'évaluer le travail d'équipe, oser dire ce qui ne fonctionne pas au sein de l'équipe
  - permettre la formation de chacun grâce à des rappels de la réglementation en vigueur, des apprentissages de techniques d'animation...
- 2- Un bilan de fin de séjour aura lieu à l'issue de la saison, avec l'ensemble de l'équipe d'animation, afin de poursuivre l'amélioration du fonctionnement et déroulement de l'Accueil de Mineurs municipal (évaluation des activités, objectifs pédagogiques atteints, vécu de l'enfant, propositions des enfants...)
- 3- Un entretien individuel avec les stagiaires est prévu chaque semaine, afin d'évaluer le travail et fixer les objectifs pour la semaine suivante.
- 4- Une évaluation quotidienne avec les enfants est effectuée au moment du goûter, ou pendant des temps informels comme le repas. Propositions et remarques sont prises en compte pour aménager et améliorer le projet d'animation.
- 5- Les familles sont sollicitées pour participer (appel aux savoir-faire, accompagnement sorties...), voir des spectacles mis en scène par les enfants, des expositions de travaux plastiques, des affichages de photos relatant les points forts de la semaine ; elles visualisent ainsi les objectifs de nos accueils et font part de leur point de vue.

Laurence Despons

Responsable de l'Accueil de Loisirs de Cambo les bains

# ANNEXE

## PASSEPORT CITOYEN 6/15 ans

Partager une activité, vivre ensemble durant les mercredis, les vacances, les séjours, apprendre ses leçons le soir au centre, prendre le bus pour aller visiter un Musée, accueillir un partenaire sportif ou un conteur, aller à la médiathèque, se déplacer en ville à pied... Tout ceci exige un minimum de règles à respecter, pour le bien-être de TOUS !

### I- MES DEVOIRS DE CITOYEN POUR TOUTES ACTIVITES

- J'écoute, je respecte les animateurs, le personnel de service, le chauffeur de bus, les invités, mes camarades...
- J'utilise 5 MOTS MAGIQUES : « Bonjour, Au revoir, S'il te plaît, Merci, Excuse-moi ».

J'agis sans violence :

- Je ne frappe pas et je ne bouscule pas mes camarades,
- Je ne fais preuve d'aucun propos raciste, discriminatoire, humiliant, je ne prononce ni injure ni grossièreté,
- Je ne prends pas ce qui ne m'appartient pas,
- Je ne suis pas mon propre justicier : en cas de conflit, ce sont les adultes du centre qui règlent le problème,
- Je choisis de dire la vérité en toutes circonstances.

#### DANS LES LOCAUX

- Les locaux appartiennent à la Mairie et sont utilisés par les enseignants et les animateurs : j'en prends soin.
- Je ne jette pas de débris par terre (des containers à tri sélectif sont à ma disposition),
- Je respecte le mobilier : je ne monte pas sur les canapés, je ne m'assieds pas sur les tables... ,
- Je respecte le matériel, je signale à l'animateur quand un ballon est parti sur la route, chez un voisin ou perché dans un arbre : je me donne les moyens de le récupérer avec un adulte.
- A l'occasion d'un jeu, je ne triche pas, je finis la partie même si je perds !

#### Je reconnais à l'adulte le statut d'ARBITRE

- Je prends un jeu avec l'accord de l'animateur et je le lui remets à la fin de l'activité pour qu'il soit vérifié,
- Je participe avec l'animateur au rangement de tout ce que j'ai utilisé.

#### DANS LA COUR

- Je pratique les activités sportives sur les terrains adaptés,
- Je ne me suspends pas aux paniers de basket ni à la cage de handball : les conséquences d'une chute peuvent être très graves.

A TABLE : Je reste assis et je mange dans le calme

- Le déjeuner est un moment de partage et d'échanges !
- Je goûte avant de dire que je n'aime pas : *chaque cuisinier possède son tour de main !*
- Je ne me ressers pas ; ce qui reste est partagé équitablement entre tous ceux qui en redemandent.

#### EN VILLE

- Je respecte le code de la route : je traverse aux passages piétons, je ne cours pas sur les trottoirs...
- Dans un magasin, je rentre calmement, je suis poli, je fais attention à ce qui m'entoure ;

DANS LA NATURE : je respecte la faune, la flore, le travail des jardiniers ...

### II- ACCUEILS PERISCOLAIRES (Ecoles publiques Élémentaires Haut et Bas Cambo)

- A 16 h 00 : Accueils Périscolaires ELEMENTAIRES HAUT CAMBO :
- Je récupère mon cartable, mes vêtements et je goûte : Je prévois chaque jour mon goûter : le centre ne le fournit pas ! Je vais à l'aide aux leçons ou en animation.

#### **a- AIDE AUX LECONS** : je rentre dans le calme :

- Pour l'Aide aux leçons en Basque : je m'exprime en basque avec l'animateur, comme en classe avec l'enseignant

- Mes parents ne peuvent me récupérer qu'à partir de 17 h 30,
- Je m'installe à une table, je mets mes lunettes si j'en ai besoin et je présente mon cahier de texte à l'animateur,
- Je travaille en silence et patiente calmement si l'animateur est occupé avec un camarade,
- Je bénéficie de dictionnaires et autres outils pour effectuer les recherches demandées par l'enseignant,
- Je reste assis : l'animateur se déplace !

- L'animateur vérifie que j'ai bien mes cahiers et livres pour effectuer le travail demandé et il m'accompagne individuellement dans mon travail,
- Lectures et dictées par cycle sont faites ensemble, après une préparation de 10 mn minimum,
- Chaque faute est réécrite justement 5 fois et au-delà de 3 fautes, la dictée est refaite,
- L'animateur vérifie par un jeu de questions, que j'ai bien appris mes leçons.

J'agis d'une manière autonome et Responsable :

- Lorsque j'ai achevé le travail pour le lendemain, je m'avance pour les jours suivants.
- Je n'attends pas que l'animateur m'apporte les réponses : j'utilise les dictionnaires pour effectuer mes recherches. Les animateurs appliquent les consignes des enseignants ; je ne remets pas en cause et je ne refuse pas d'exécuter le travail demandé. Dans le cas inverse, les enseignants en seront informés, ainsi que mes parents.
- Si j'ai fini mon travail, je regagne le centre de loisirs pour d'autres activités.

**b- ANIMATION** : à ma disposition : Ludothèque, Bibliothèque, Arts plastiques, Jeux sportifs...

### **III- DE LA TRANSGRESSION DE CES REGLES, A LA SANCTION EDUCATIVE !**

La sanction est progressive :

- Simple rappel aux règles : explication de la sanction possible,
- Réparation de la faute,
- Mise à l'écart temporaire du groupe ou de l'activité,
- Rencontre avec les tuteurs et l'adulte du centre concerné,
- En cas de transgression renouvelée, nuisible au groupe d'enfants, possibilité d'exclusion partielle ou définitive de l'Accueil, communiquée par écrit, par la mairie.

**JE BENEFICIE D'ACTIVITES DE LOISIRS ADAPTEES,  
D'UNE EQUIPE DE PROFESSIONNELS POUR M'INITIER, D'IMPORTANTES EQUIPEMENTS SPORTIFS :  
JE GOUTE AVEC PLAISIR ET INTERET A CES TEMPS D'ACCUEIL, PROPOSES PAR MA COMMUNE !**